

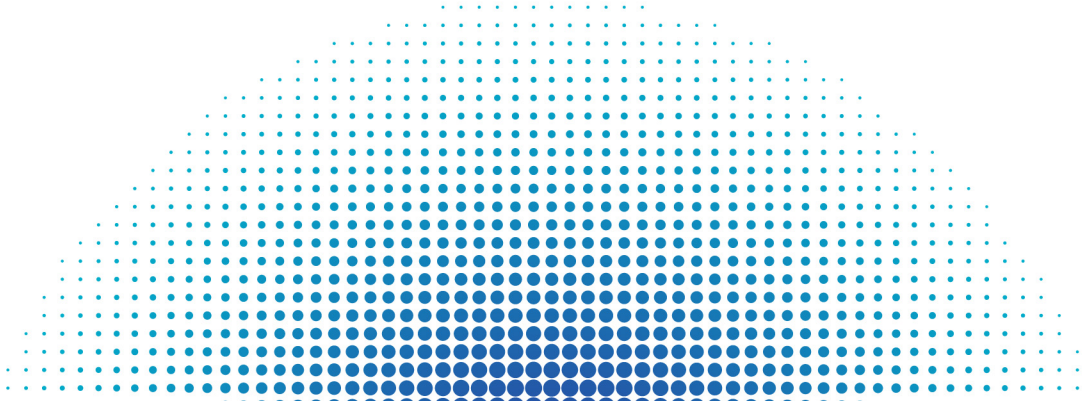


ВЫСШАЯ ШКОЛА ЭКОНОМИКИ
НАЦИОНАЛЬНЫЙ ИССЛЕДОВАТЕЛЬСКИЙ УНИВЕРСИТЕТ

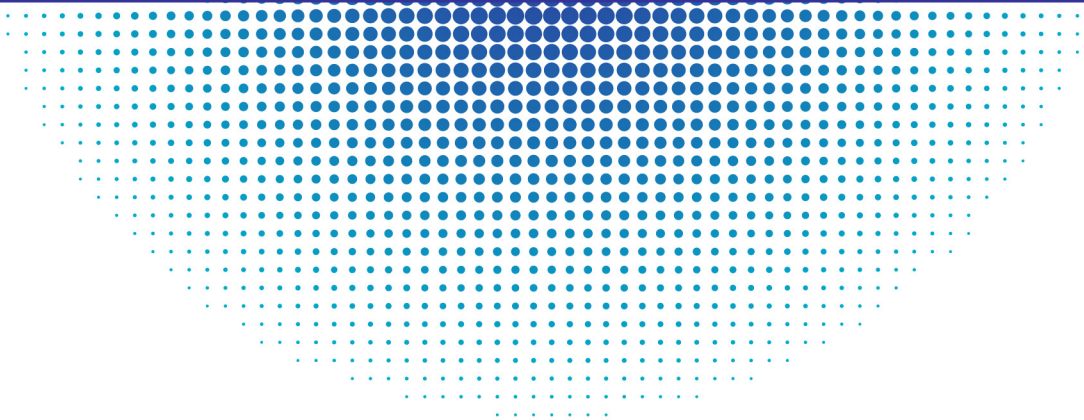


**Институт статистических исследований
и экономики знаний**

Центр конъюнктурных исследований



**ДЕЛОВОЙ КЛИМАТ
В ПРОМЫШЛЕННОСТИ
В МАЕ 2011 ГОДА**



Июнь '11

Москва



ВЫСШАЯ ШКОЛА ЭКОНОМИКИ
НАЦИОНАЛЬНЫЙ ИССЛЕДОВАТЕЛЬСКИЙ УНИВЕРСИТЕТ



**Институт статистических исследований
и экономики знаний**

Центр конъюнктурных исследований

ДЕЛОВОЙ КЛИМАТ В ПРОМЫШЛЕННОСТИ В МАЕ 2011 ГОДА

Москва
2011

Деловой климат в промышленности в мае 2011 г. –
М.: НИУ ВШЭ, 2011 – 19 с.

Центр конъюнктурных исследований Института статистических исследований и экономики знаний НИУ ВШЭ представляет информационно-аналитический материал по результатам конъюнктурных обследований деловой активности промышленных предприятий. Материал подготовлен в рамках фундаментальных исследований НИУ ВШЭ на основе конъюнктурных опросов руководителей промышленных организаций, проводимых Федеральной службой государственной статистики в режиме ежемесячного мониторинга.

Конъюнктурные обследования направлены на оперативное получение от предпринимателей в дополнение к официальным статистическим данным краткосрочных качественных оценок состояния бизнеса и основных тенденций его динамики, особенностях функционирования хозяйствующих субъектов, их намерениях, сложившемся деловом климате, а также важнейших факторах, лимитирующих производственную деятельность.

Программа обследования сопоставима с международными стандартами и подходами, принятыми в странах ОЭСР, и базируется на Гармонизированной Европейской Системе обследований деловых тенденций.

Структура выборочной совокупности промышленных предприятий идентична структуре генеральной статистической совокупности. При этом объем выборки достаточен для получения необходимой точности выборочных оценок показателей на всех уровнях разработки статистических данных по каждому разделу ОКВЭД или по виду деятельности, относящемуся к соответствующему разделу:

- добыча полезных ископаемых (раздел С);
- обрабатывающие производства (раздел D);
- производство и распределение электроэнергии, газа и воды (раздел E).

Указанные выборки были рассчитаны Федеральной службой государственной статистики.

Институт статистических исследований и экономики знаний

Адрес: 101000, Москва, ул. Мясницкая, д. 20
Телефон: (495) 621–28–73, факс: (495) 625–03–67
E-mail: issek@hse.ru
<http://issek.hse.ru>

Центр конъюнктурных исследований Института статистических исследований и экономики знаний Национального исследовательского университета ВШЭ представляет аналитический материал о состоянии делового климата в промышленности в мае 2011 г. и ожиданиях предпринимателей на ближайшие 3–4 месяца.

В докладе использованы результаты очередного ежемесячного опроса руководителей более 4.3 тыс. крупных и средних промышленных предприятий различных видов экономической деятельности, проведенного Федеральной службой государственной статистики.

Обобщенная оценка промышленной конъюнктуры¹

Результаты опроса руководителей крупных и средних промышленных предприятий выявили характерное для мая незначительное сокращение по сравнению с апрелем объемов произведенной продукции, что объясняется, в первую очередь, меньшим количеством рабочих дней из-за праздничной составляющей. К негативным результатам анализируемого периода можно отнести также ухудшение спросовой ситуации и нестабильность финансового положения российских промышленных предприятий (обеспеченность собственными финансовыми ресурсами и прибыль).

Среди положительных моментов в анализируемом периоде необходимо отметить заметное замедление темпов роста цен на реализуемую продукцию и более позитивные по сравнению с апрелем инфляционные ожидания респондентов на ближайшие 3–4 месяца. По мнению участников опроса, несколько улучшилась ситуация в сфере занятости.

Достаточно стабильными сохранились запасы готовой продукции на складах и средний уровень загрузки производственных мощностей.

В мае 2011 г. по сравнению с соответствующим периодом 2010 г. увеличилась доля респондентов, оценивших выпуск и спрос на продукцию своих предприятий как «нормальный» (с 59 до 69% и с 58 до 68% соответственно). Средний уровень загрузки производственных мощностей вырос за год на 3 п. п. и составил 61%. Предпринимателями отмечалось существенное замедление в годовом интервале негативных тенденций на рынке труда и показателей, характеризующих финансовое состояние промышленных предприятий. В результате, основной индикатор исследования – сезонно откорректированный **индекс предпринимательской уверенности**² – вырос за год на 3 п. п.

Вместе с тем, в мае зафиксированы максимальные, начиная с июля 2010 г., доли респондентов, отметивших сокращение объемов производства (19%) и внутреннего спроса на продукцию (17%).

¹ Проведена сезонная корректировка временных рядов показателей деятельности промышленных организаций.

² Индекс предпринимательской уверенности в промышленности рассчитывается как среднее арифметическое значение балансов по фактически сложившимся уровням спроса и запасам готовой продукции (с обратным знаком) и ожидаемой тенденции выпуска продукции; в процентах.

**Динамика оценок изменения показателей деятельности
промышленных организаций**

Балансы, %³

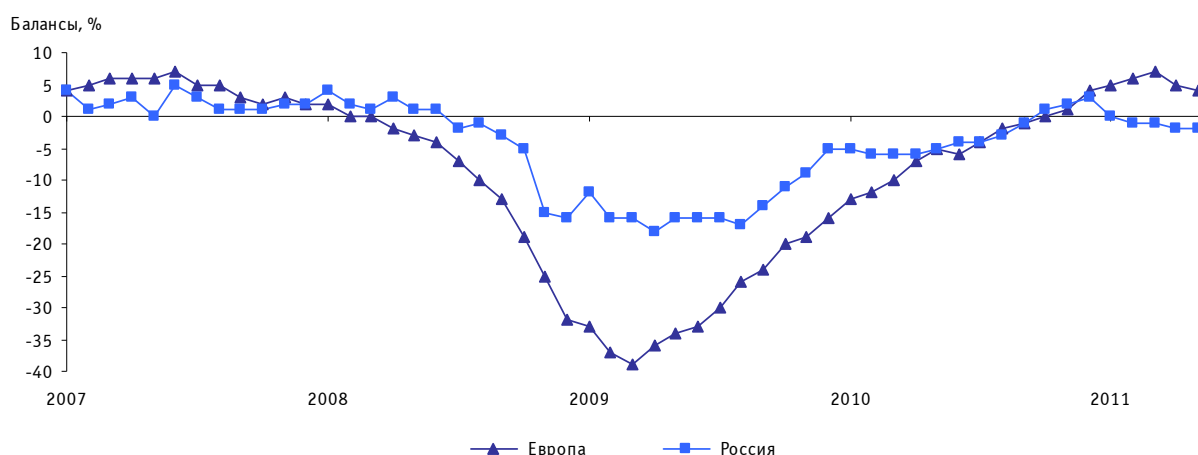
| | 2010 | 2011 | | | | |
|---|------|--------|---------|------|--------|-----|
| | май | январь | февраль | март | апрель | май |
| Спрос на продукцию | -2 | +5 | +5 | +1 | +1 | -1 |
| Выпуск основного вида продукции в натуральном выражении | +1 | +7 | +7 | +4 | +2 | +1 |
| Запасы готовой продукции | -4 | -2 | -2 | 0 | -1 | 0 |
| Численность занятых | -7 | -3 | -2 | -2 | -4 | -3 |
| Обеспеченность собственными финансовыми средствами | -11 | 0 | -4 | -7 | -7 | -6 |
| Прибыль | -16 | -2 | -5 | -8 | -8 | -11 |
| Цены на реализуемую продукцию | +7 | +15 | +16 | +17 | +15 | +12 |
| Цены на сырье и материалы | +28 | +39 | +38 | +40 | +38 | +33 |

В анализируемом периоде продолжилась негативная тенденция нестабильного финансового состояния промышленных предприятий. В частности, доля участников опроса, которые сообщили о сокращении по сравнению с предшествующим месяцем собственных финансовых ресурсов и прибыли (19 и 27%), превышала долю констатирующих рост соответствующих показателей (13 и 16% соответственно).

Следует отметить, что прогнозные оценки предпринимателей большинства основных показателей производственной деятельности промышленных предприятий на ближайшие 3–4 месяца в мае были оптимистичнее, чем в апреле.

Несмотря на незначительные изменения основных финансово-экономических показателей в мае 2011 г. по сравнению с предшествующим месяцем, величина основного результирующего композитного индикатора – **индекса предпринимательской уверенности** – сохранила апрельское значение (-2%).

Рис. 1. Динамика индекса предпринимательской уверенности

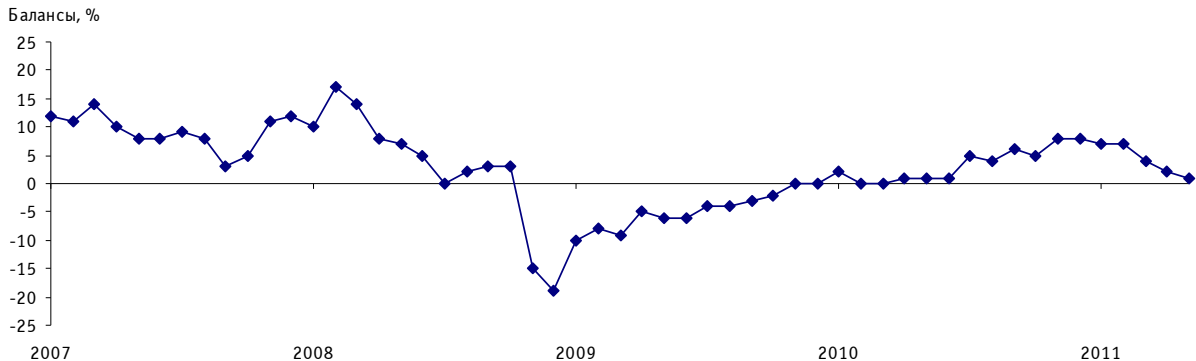


Источники: по России – Центр конъюнктурных исследований Института статистических исследований и экономики знаний НИУ ВШЭ, по Европе – Economic and Financial Affairs, European Commission.

³ Баланс – разность долей респондентов, отметивших «увеличение» и «уменьшение» показателя по сравнению с предыдущим месяцем, или разность долей респондентов, отметивших уровень показателя как «выше нормального» и «ниже нормального» в отчетном месяце; в процентах.

По мнению руководителей промышленных предприятий в анализируемом периоде по сравнению с предыдущим отмечено сокращение интенсивности роста объемов производства. Баланс оценки изменения **выпуска продукции** составил +1% (против +2% в апреле 2011 г.).

Рис. 3. Динамика оценки изменения выпуска основного вида продукции промышленных организаций

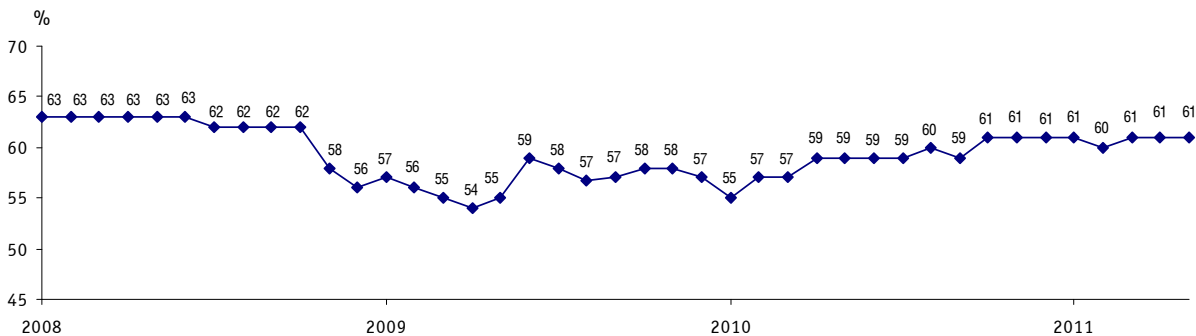


Среди различных видов экономической деятельности наиболее позитивная производственная ситуация зафиксирована на предприятиях, добывающих полезные ископаемые, кроме топливно-энергетических, производящих пищевые продукты (включая напитки) и табак.

В то же время доля промышленных предприятий, в которых объем выпуска продукции оценивался как «нормальный», практически не изменилась и составила около 70%.

Как свидетельствуют результаты опроса, в целом по совокупности организаций **средний уровень загрузки производственных мощностей** сохранил значение марта–апреля, составив 61%, и, по мнению около 80% респондентов, в ближайшие полгода такого уровня загрузки будет достаточно для удовлетворения ожидаемого спроса.

Рис. 4. Динамика среднего уровня загрузки производственных мощностей в промышленных организациях



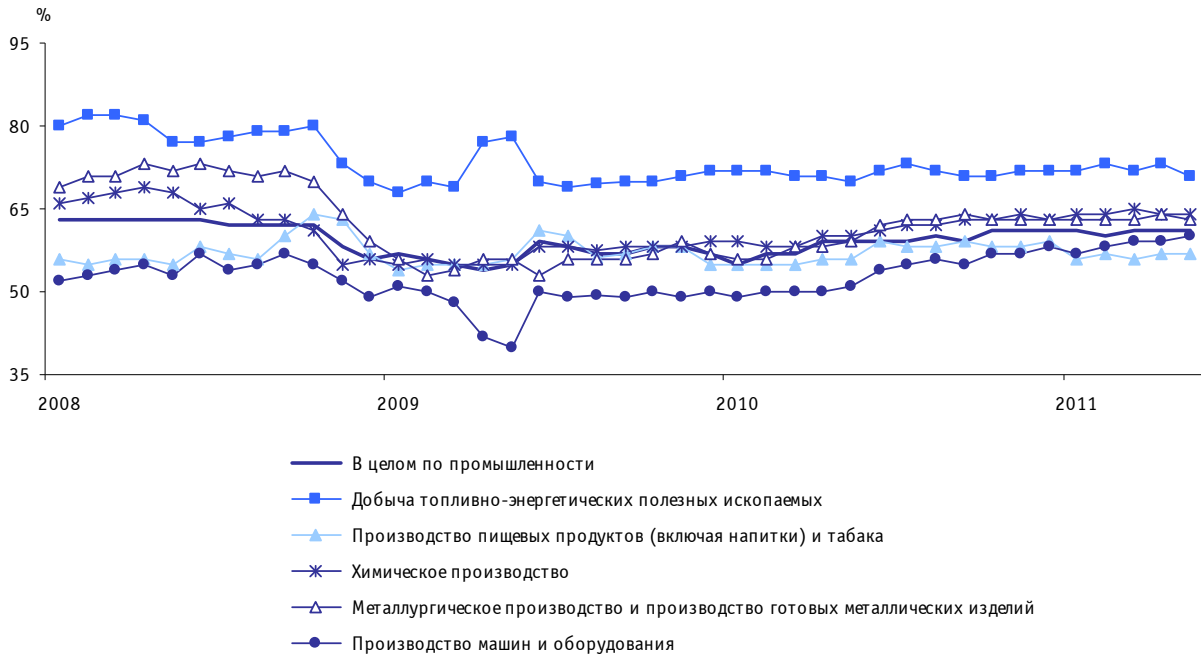
В промышленных организациях отдельных видов экономической деятельности сохранилась достаточно высокая интенсивность использования производственных мощностей. Лидерами, как и прежде, являлись предприятия, добывающие топливно-энергетические полезные ископаемые и производящие кокс и нефтепродукты (по 71%). В компаниях, ориентированных в основном на внутренний спрос, значение этого показателя было значительно скромнее: в производстве пищевых продуктов (включая напитки) и табака, прочих неметаллических минеральных продуктов, транспортных средств и оборудования средняя загрузка не превысила 57%.

Положительную динамику использования производственных мощностей продемонстрировали компании, добывающие полезные ископаемые, кроме топливно-энергетических (рост с 62 в апреле до 63% в мае), производящие машины и оборудование (с 59 до 60%), прочие неметаллические минеральные продукты (с 57 до 59%).

Снижение уровня загрузки производственных мощностей наблюдалось на предприятиях пяти видов деятельности. Наибольшим оно оказалось в организациях, добывающих топливно-энергетические полезные ископаемые (с 73 до 71%), производящих и распределяющих электроэнергию, газ и воду (с 60 до 58%).

Без изменений осталась оценка уровня загрузки мощностей на предприятиях, производящих кокс и нефтепродукты (71%), химическом производстве (64%), обрабатывающих древесину и производящих изделия из дерева (63%), резиновые и пластмассовые изделия (63%), транспортные средства и оборудование (57%).

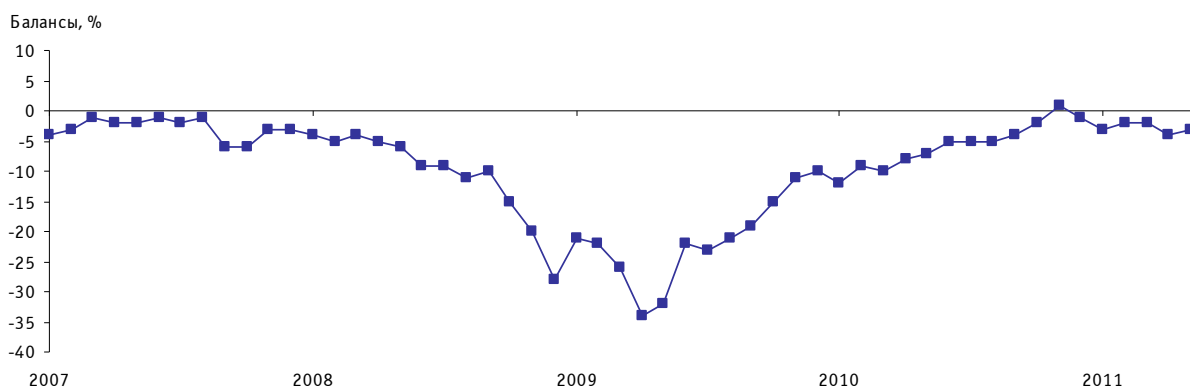
Рис. 5. Динамика среднего уровня загрузки производственных мощностей в промышленных организациях отдельных видов деятельности



В промышленных организациях сохранялась проблема повышения технического уровня производства. В частности, не ослабевало сдерживающее воздействие фактора **«отсутствие надлежащего оборудования»** (27% респондентов). При этом в производстве и распределении электроэнергии, газа и воды в мае на этот фактор указали более 50% предпринимателей (годом ранее 36%).

К положительным явлениям анализируемого периода можно отнести некоторое замедление интенсивности сокращения **численности занятых**. В результате доля таких организаций составила 14%, вернувшись к значению января текущего года. Одновременно 75% предприятий сохранили численность персонала на уровне апреля 2011 г.

Рис. 6. Динамика оценки изменения численности занятых промышленных организаций



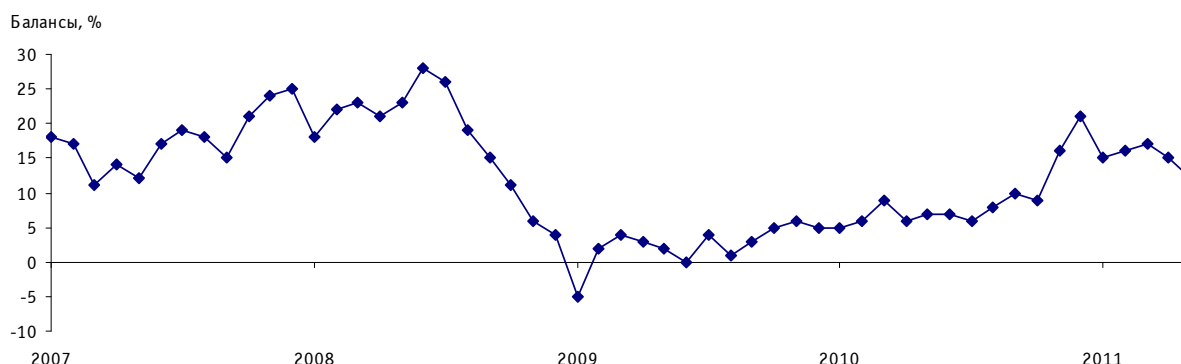
Более того, также имели тенденцию к повышению планы предпринимателей относительно изменения численности персонала на ближайшие 3–4 месяца. Наиболее значительное увеличение численности ожидается на предприятиях, производящих кожу, обувь, изделия из кожи, а также резиновые и пластмассовые изделия.

Часть промышленных предприятий продолжало ощущать недостаток **квалифицированной рабочей силы**. В частности, в анализируемом периоде это отметили 23% руководителей компаний против 20% годом ранее. Дефицит инженерно-технического персонала наблюдался на предприятиях практически всех отраслей промышленности. Наибольшие трудности с подбором данной категории персонала выявлены в организациях, выпускающих кожу, обувь и изделия из кожи (42%), машины и оборудование (39%).

Динамика цен

В мае наблюдалась тенденция к замедлению роста **цен как на сырье и материалы, так и на реализуемую продукцию**. Так, к позитивным результатам майского опроса можно отнести наиболее низкую с сентября 2010 г. долю руководителей (15%), сообщивших о росте цен на реализуемую продукцию по сравнению с предыдущим месяцем. Баланс оценки изменения показателя снизился на 3 п. п. и составил +12% (+7% в аналогичном периоде 2010 г.).

Рис. 7. Динамика оценки изменения цен на реализуемую продукцию промышленных организаций



Анализ изменения цен на реализуемую продукцию в разрезе видов экономической деятельности показал, что данный процесс наблюдался на предприятиях практически всех видов деятельности, за исключением производства резиновых и пластмассовых изделий, а также прочих неметаллических минеральных продуктов.

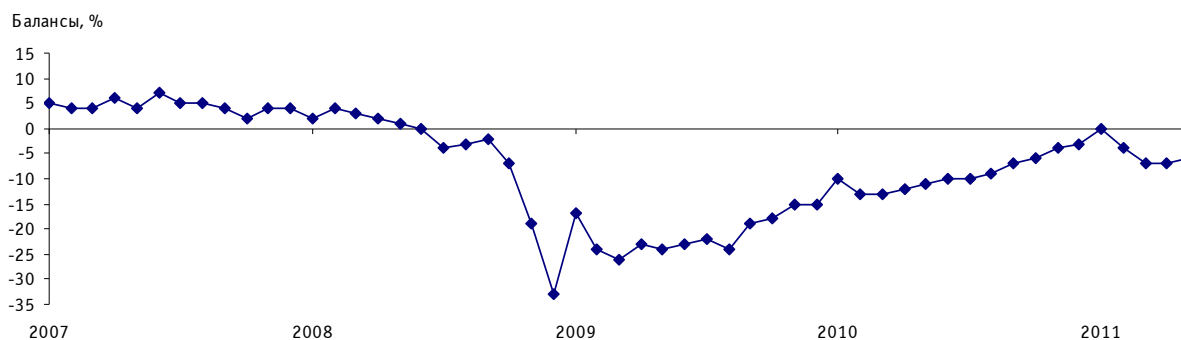
Как и ранее, значительная часть предпринимателей отмечала более интенсивный рост цен на приобретаемое сырье и материалы (35%), чем на реализуемую продукцию (15%).

Замедлились по сравнению с апрелем инфляционные ожидания руководителей промышленных предприятий на ближайшие 3–4 месяца. Повысить цены реализации отгруженной продукции «своих» предприятий в ближайшей перспективе предполагают чуть более 20% участников опроса. Данная доля респондентов является минимальной с ноября прошлого года. Чаще, чем в целом по совокупности, возможность роста цен реализации в ближайшей перспективе отмечали руководители предприятий металлургического производства и производства готовых металлических изделий, транспортных средств и оборудования.

Финансово-экономическое положение

В мае, хотя и в меньшей степени, продолжилось снижение обеспеченности промышленных предприятий **собственными финансовыми средствами**: баланс оценки изменения показателя составил –6% (–7% в апреле 2011 г. и –11% в мае 2010 г.).

Рис. 8. Динамика оценки изменения обеспеченности промышленных организаций собственными финансовыми средствами



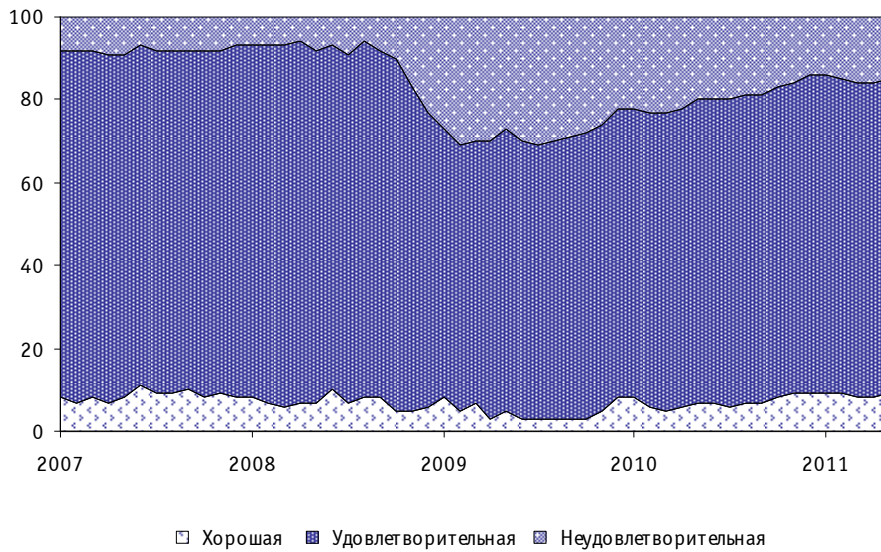
Более оптимистично оценивали финансовое положение своих организаций руководители компаний, производящих резиновые и пластмассовые изделия, электрооборудование, добывающие полезные ископаемые, кроме топливно-энергетических. Наибольший дефицит собственных финансовых средств отмечался на предприятиях текстильного и швейного производства, обрабатывающих древесину и производящих изделия из дерева, электроэнергию, газ и воду.

Положение с **прибылью** промышленных предприятий также нельзя назвать благополучным. В мае баланс оценок изменения показателя составил –11% (против –8% в апреле 2011 г.). Наиболее сложная ситуация с прибылью отмечалась в промышленных предприятиях, обрабатывающих древесину и производящих изделия из дерева, текстильного и швейного производства, производящих и распределяющих электроэнергию, газ и воду.

Негативное влияние на развитие промышленного производства продолжал оказывать **недостаток финансовых средств**. В целом на него в мае текущего года указали 43% респондентов против 48% в мае 2010 г. Более заметное его проявление наблюдалось в организациях, производящих и распределяющих электроэнергию, газ и воду (58%), транспортные средства и оборудование (51%), машины и оборудование (49%).

Практически не изменились оценки **экономической ситуации** на промышленных предприятиях. По результатам опроса, большинство руководителей (76%) охарактеризовали ее как «удовлетворительную», 15% – как «неудовлетворительную» и 9% предпринимателей сочли ее «хорошей».

Рис. 9. Динамика оценок экономической ситуации промышленных организаций
Доля организаций от их общего числа, %

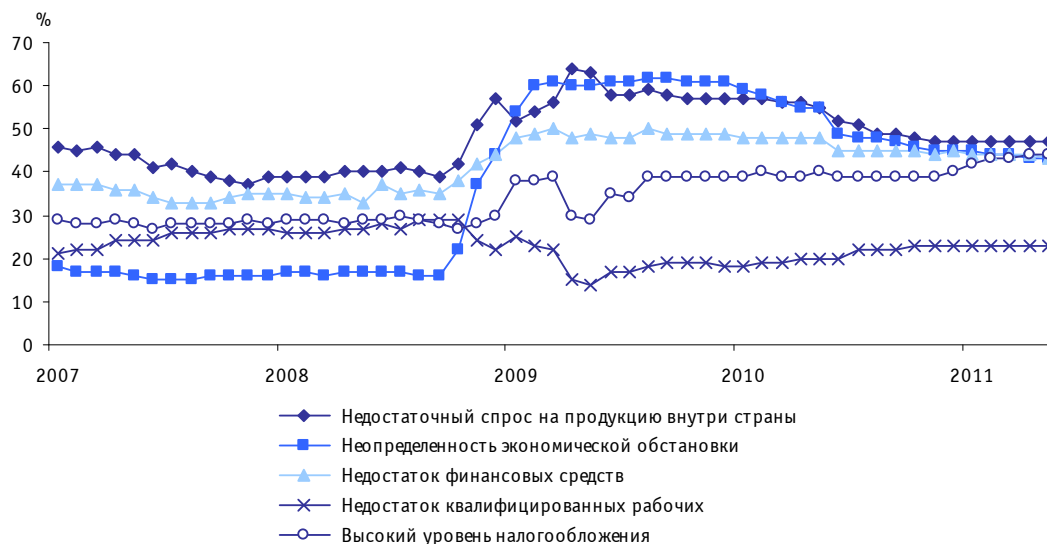


Факторы, ограничивающие рост производства промышленных организаций

Исходя из мнений «директорского корпуса», с конца 2010 г. негативное влияние на производственную деятельность промышленных предприятий целого ряда факторов оставалось неизменным, в их числе **«недостаточный внутренний спрос на продукцию предприятия внутри страны», «недостаток финансовых средств», «высокий процент коммерческого кредита», «отсутствие надлежащего оборудования», «недостаток квалифицированных рабочих», «конкурирующий импорт».** На эти факторы, ограничивающие производственную деятельность, в мае указали 47, 44, 30, 27, 23 и 21% респондентов соответственно.

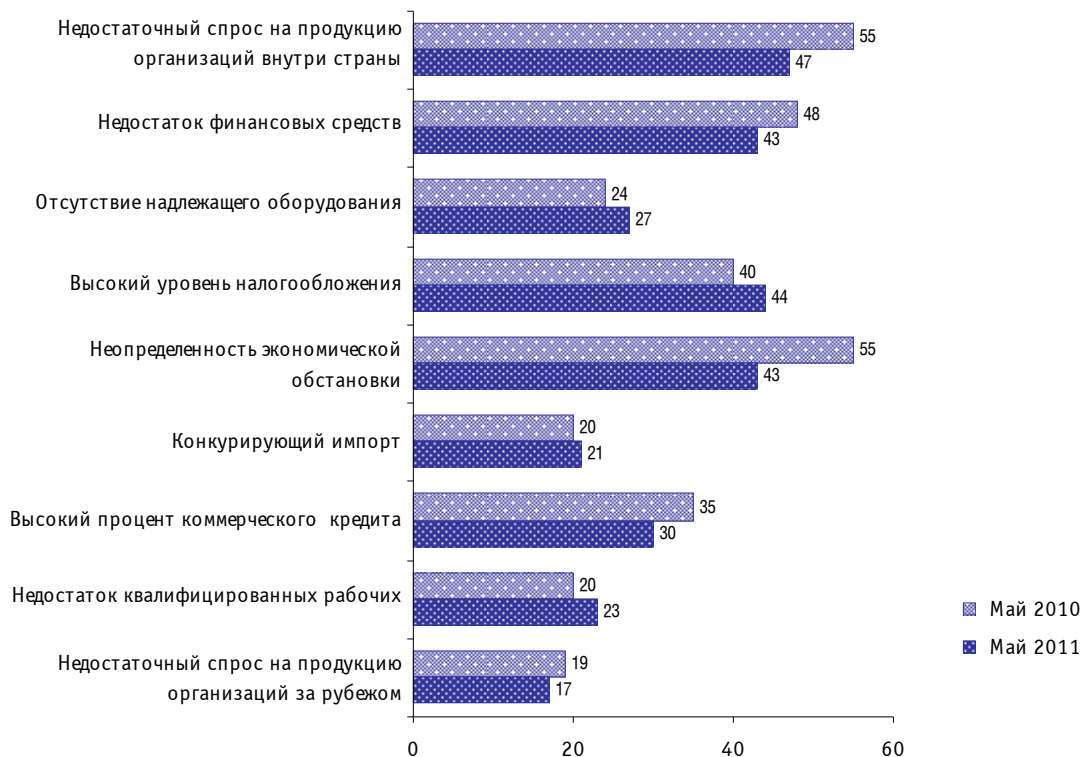
В анализируемом периоде продолжилось, хотя и меньшими темпами, чем в январе–апреле 2011 г., давление на бизнес фактора **«высокий уровень налогообложения»**, на который чаще всего ссылались руководители промышленных предприятий, выпускающих кожу, обувь и изделия из кожи (57%), текстильного и швейного производства (55%).

Рис. 10. Динамика оценок наиболее значимых факторов, ограничивающих рост производства промышленных организаций
Доля организаций от их общего числа, %



Замедлилось ограничивающее влияние фактора **«неопределенность экономической обстановки»**. Об этом в анализируемом периоде сообщили 43% предпринимателей, тогда как в мае прошлого года – 55%. На этот фактор указывали в основном руководители компаний, производящих прочие неметаллические минеральные продукты (53%), транспортные средства и оборудование (48%).

Рис. 11. Оценки факторов, ограничивающих рост производства
промышленных организаций
Доля организаций от их общего числа, %



Анализ результатов посткризисных опросов «директорского корпуса» показал, что на российском рынке промышленной продукции в последние два года функционируют три группы предприятий, существенно различающихся между собой по уровню эффективности ведения бизнеса. К «первому эшелону», составляющему примерно 17–20% от общей совокупности крупных и средних промышленных предприятий России, относятся экономические агенты различных видов деятельности, которые обладают конкурентными преимуществами как на внутреннем, так и на внешнем рынках, отличаются относительно высокой производительностью труда, располагают достаточными финансовыми и кадровыми ресурсами. Многие из предприятий указанной группы ведут активную внешнеэкономическую деятельность и опираются в своем развитии на использование интенсивных факторов роста в виде модернизационных, инновационных, инвестиционных и других прогрессивных механизмов. Следует отметить, что предприятия «первого эшелона» уже давно вышли из кризисного состояния и, исходя из результатов ежемесячных опросов, продолжают осуществлять свою деятельность, находясь в положительной зоне практически по всем показателям, характеризующим состояние делового климата.

Ко второй, более многочисленной группе (порядка 45%) относятся предприятия, располагающие меньшим объемом различного рода ресурсов, особенно финансовых, живущие в основном сегодняшним днем и для которых риски применения интенсивных факторов роста производства являются чрезмерными из-за непредсказуемости, по мнению их руководителей, экономической ситуации – как в стране в целом, так и на своем предприятии в частности.

К третьей категории «аутсайдеров», составляющих 25–30% от общего числа, относятся эффективные предприятия, существующие за счет квазимонопольного положения на региональных рынках, имеющие отрицательную добавленную стоимость и, как правило, превышение критического долга. Многие из таких структур функционируют за счет скрытого или явного субсидирования государством.

Помимо перечисленных предприятий на промышленном рынке функционирует группа организаций (10–15%), которые с интервалом примерно в полгода переходят из одной категории в другую, причем данные вертикальные перемещения происходят как сверху вниз, так и снизу вверх в основном из-за высокой степени зависимости этих экономических агентов от изменений отраслевой конъюнктуры, особенно ценовой и спросовой, а также от политических и экономических решений, принимаемых на различных уровнях власти.

В настоящее время одной из проблем экономического развития страны является переход промышленности из стадии вялотекущего состояния, ежемесячно наблюдаемого на протяжении 2011 г., в зону акцентированного роста. Одним из основных способов решения данной проблемы является расширение круга предприятий «первого эшелона». Именно указанные предприятия могут стать локомотивом процесса по ускорению роста промышленного производства в целом. Для реализации этих целей Правительству России и РСПП необходимо создать дополнительные условия для увеличения группы лидеров за счет организаций «второго эшелона» и принять меры для сокращения нерыночного сектора аутсайдеров с передачей имеющихся у них ресурсов более эффективному менеджменту. Причем данное мероприятие, видимо, надо в первую очередь проводить не за счет государственного субсидирования «лидеров», а законодательным путем, ориентированным на устранение административных барьеров, стимулирование модернизационной, инновационной, инвестиционной и иной деятельности промышленных предприятий, являющейся составной частью интенсификационного процесса.

РАСПРЕДЕЛЕНИЕ ОЦЕНОК ИЗМЕНЕНИЯ ПОКАЗАТЕЛЕЙ ДЕЯТЕЛЬНОСТИ ПРОМЫШЛЕННЫХ ОРГАНИЗАЦИЙ

Таблица 1

Спрос на продукцию
Доля от числа обследованных организаций, %

| | Уровень текущего месяца | | | В текущем месяце по сравнению с предыдущим | | | Ожидания на ближайшие 3–4 месяца | | |
|-------------|-------------------------|------------|------------------|--|---------------|------------|----------------------------------|---------------|------------|
| | выше нормального | нормальный | ниже нормального | увеличение | без изменения | уменьшение | увеличение | без изменения | уменьшение |
| 2009 | | | | | | | | | |
| Май | 3 | 43 | 54 | 13 | 62 | 23 | 22 | 66 | 12 |
| Июнь | 1 | 46 | 53 | 13 | 64 | 24 | 22 | 60 | 18 |
| Июль | 0 | 47 | 53 | 14 | 63 | 23 | 22 | 59 | 19 |
| Август | 0 | 45 | 55 | 14 | 63 | 23 | 22 | 61 | 17 |
| Сентябрь | 1 | 47 | 52 | 16 | 63 | 21 | 23 | 62 | 15 |
| Октябрь | 0 | 53 | 47 | 15 | 63 | 20 | 23 | 63 | 14 |
| Ноябрь | 0 | 55 | 45 | 18 | 65 | 18 | 23 | 63 | 14 |
| Декабрь | 7 | 52 | 41 | 18 | 64 | 16 | 24 | 63 | 13 |
| 2010 | | | | | | | | | |
| Январь | 7 | 55 | 38 | 16 | 67 | 17 | 24 | 62 | 14 |
| Февраль | 6 | 54 | 40 | 17 | 65 | 18 | 25 | 62 | 13 |
| Март | 4 | 56 | 40 | 17 | 65 | 18 | 25 | 62 | 13 |
| Апрель | 4 | 57 | 39 | 17 | 66 | 17 | 25 | 58 | 17 |
| Май | 4 | 59 | 37 | 17 | 54 | 19 | 26 | 61 | 13 |
| Июнь | 4 | 60 | 36 | 18 | 65 | 17 | 27 | 61 | 12 |
| Июль | 3 | 62 | 35 | 20 | 64 | 16 | 27 | 62 | 11 |
| Август | 3 | 63 | 34 | 18 | 66 | 16 | 27 | 63 | 10 |
| Сентябрь | 5 | 64 | 31 | 20 | 66 | 14 | 27 | 63 | 10 |
| Октябрь | 7 | 65 | 28 | 18 | 67 | 15 | 27 | 63 | 10 |
| Ноябрь | 5 | 68 | 27 | 20 | 67 | 13 | 30 | 60 | 10 |
| Декабрь | 6 | 69 | 25 | 21 | 68 | 11 | 31 | 59 | 10 |
| 2011 | | | | | | | | | |
| Январь | 4 | 70 | 26 | 19 | 67 | 14 | 29 | 61 | 10 |
| Февраль | 4 | 69 | 27 | 19 | 67 | 14 | 26 | 64 | 10 |
| Март | 2 | 70 | 28 | 18 | 65 | 17 | 28 | 60 | 12 |
| Апрель | 3 | 68 | 29 | 18 | 65 | 17 | 28 | 58 | 14 |
| Май | 4 | 68 | 28 | 16 | 67 | 17 | 28 | 59 | 13 |

Выпуск основного вида продукции в натуральном выражении
Доля от числа обследованных организаций, %

| | Уровень текущего месяца | | | В текущем месяце по сравнению с предыдущим | | | Ожидания на ближайшие 3–4 месяца | | |
|-------------|-------------------------|------------|------------------|--|---------------|------------|----------------------------------|---------------|------------|
| | выше нормального | нормальный | ниже нормального | увеличение | без изменения | уменьшение | увеличение | без изменения | уменьшение |
| 2009 | | | | | | | | | |
| Май | 4 | 46 | 50 | 19 | 56 | 25 | 26 | 59 | 15 |
| Июнь | 3 | 48 | 49 | 19 | 56 | 25 | 24 | 59 | 17 |
| Июль | 5 | 49 | 46 | 19 | 58 | 23 | 24 | 57 | 19 |
| Август | 2 | 48 | 50 | 19 | 58 | 23 | 24 | 59 | 17 |
| Сентябрь | 2 | 50 | 48 | 19 | 59 | 22 | 25 | 60 | 15 |
| Октябрь | 5 | 51 | 44 | 20 | 58 | 22 | 25 | 61 | 14 |
| Ноябрь | 4 | 53 | 43 | 20 | 60 | 20 | 26 | 61 | 13 |
| Декабрь | 7 | 53 | 40 | 20 | 60 | 20 | 26 | 62 | 12 |
| 2010 | | | | | | | | | |
| Январь | 9 | 55 | 36 | 20 | 62 | 18 | 26 | 60 | 14 |
| Февраль | 7 | 55 | 38 | 20 | 60 | 20 | 27 | 60 | 13 |
| Март | 6 | 56 | 38 | 20 | 60 | 20 | 27 | 60 | 13 |
| Апрель | 6 | 57 | 37 | 20 | 61 | 19 | 27 | 57 | 16 |
| Май | 5 | 59 | 36 | 20 | 61 | 19 | 27 | 59 | 14 |
| Июнь | 6 | 60 | 34 | 21 | 59 | 20 | 30 | 57 | 13 |
| Июль | 6 | 61 | 33 | 23 | 59 | 18 | 29 | 59 | 12 |
| Август | 4 | 63 | 33 | 22 | 60 | 18 | 29 | 61 | 10 |
| Сентябрь | 5 | 64 | 31 | 23 | 60 | 17 | 29 | 61 | 10 |
| Октябрь | 7 | 65 | 28 | 22 | 61 | 17 | 30 | 59 | 11 |
| Ноябрь | 5 | 68 | 27 | 23 | 62 | 15 | 33 | 57 | 10 |
| Декабрь | 5 | 68 | 26 | 23 | 62 | 15 | 33 | 58 | 9 |
| 2011 | | | | | | | | | |
| Январь | 6 | 70 | 24 | 23 | 61 | 16 | 31 | 58 | 11 |
| Февраль | 6 | 69 | 25 | 23 | 61 | 16 | 28 | 60 | 12 |
| Март | 3 | 70 | 27 | 21 | 62 | 17 | 30 | 57 | 13 |
| Апрель | 4 | 69 | 27 | 20 | 62 | 18 | 30 | 56 | 14 |
| Май | 5 | 69 | 26 | 20 | 61 | 19 | 29 | 58 | 13 |

Таблица 3

Численность занятых
Доля от числа обследованных организаций, %

| | В текущем месяце относительно фактического объема производства | | | В текущем месяце по сравнению с предыдущим | | | Ожидания на ближайшие 3–4 месяца | | |
|-------------|--|------------|------------------------|--|---------------|------------|----------------------------------|---------------|------------|
| | больше, чем необходимо | достаточно | меньше, чем необходимо | увеличение | без изменения | уменьшение | увеличение | без изменения | уменьшение |
| 2009 | | | | | | | | | |
| Май | 13 | 78 | 9 | 5 | 58 | 37 | 6 | 61 | 33 |
| Июнь | 15 | 78 | 7 | 7 | 64 | 29 | 6 | 68 | 26 |
| Июль | 15 | 78 | 7 | 7 | 63 | 30 | 7 | 67 | 26 |
| Август | 16 | 79 | 5 | 8 | 63 | 29 | 8 | 70 | 22 |
| Сентябрь | 18 | 73 | 5 | 7 | 67 | 26 | 9 | 70 | 21 |
| Октябрь | 12 | 83 | 5 | 8 | 69 | 23 | 9 | 71 | 20 |
| Ноябрь | 11 | 82 | 7 | 9 | 71 | 20 | 11 | 72 | 17 |
| Декабрь | 9 | 82 | 9 | 9 | 72 | 19 | 9 | 75 | 16 |
| 2010 | | | | | | | | | |
| Январь | 10 | 81 | 4 | 7 | 74 | 19 | 8 | 76 | 16 |
| Февраль | 9 | 81 | 6 | 9 | 73 | 18 | 10 | 75 | 15 |
| Март | 9 | 81 | 10 | 9 | 72 | 19 | 10 | 76 | 14 |
| Апрель | 9 | 81 | 10 | 10 | 72 | 18 | 11 | 75 | 14 |
| Май | 8 | 82 | 10 | 10 | 73 | 17 | 11 | 76 | 13 |
| Июнь | 8 | 83 | 9 | 11 | 73 | 16 | 13 | 75 | 12 |
| Июль | 8 | 83 | 9 | 11 | 73 | 16 | 12 | 77 | 11 |
| Август | 8 | 82 | 10 | 11 | 73 | 16 | 12 | 77 | 11 |
| Сентябрь | 9 | 82 | 9 | 11 | 74 | 15 | 13 | 75 | 12 |
| Октябрь | 5 | 83 | 12 | 11 | 76 | 13 | 13 | 76 | 11 |
| Ноябрь | 5 | 83 | 12 | 13 | 75 | 12 | 16 | 74 | 10 |
| Декабрь | 5 | 84 | 11 | 12 | 75 | 13 | 13 | 77 | 10 |
| 2011 | | | | | | | | | |
| Январь | 6 | 84 | 10 | 11 | 75 | 14 | 13 | 76 | 11 |
| Февраль | 5 | 85 | 10 | 11 | 76 | 13 | 14 | 76 | 10 |
| Март | 6 | 84 | 10 | 11 | 76 | 13 | 13 | 77 | 10 |
| Апрель | 6 | 83 | 11 | 12 | 72 | 16 | 13 | 76 | 11 |
| Май | 4 | 85 | 11 | 11 | 75 | 14 | 14 | 75 | 11 |

Обеспеченность собственными финансовыми ресурсами
Доля от числа обследованных организаций, %

| | В текущем месяце по сравнению с предыдущим | | | Ожидания на ближайшие 3–4 месяца | | |
|-------------|---|---------------|------------|-------------------------------------|---------------|------------|
| | увеличение | без изменения | уменьшение | увеличение | без изменения | уменьшение |
| 2009 | | | | | | |
| Май | 8 | 59 | 31 | 15 | 69 | 14 |
| Июнь | 9 | 67 | 23 | 13 | 73 | 12 |
| Июль | 8 | 62 | 28 | 14 | 68 | 15 |
| Август | 10 | 64 | 24 | 15 | 67 | 16 |
| Сентябрь | 10 | 65 | 23 | 14 | 68 | 16 |
| Октябрь | 9 | 65 | 23 | 15 | 66 | 16 |
| Ноябрь | 9 | 65 | 24 | 15 | 68 | 14 |
| Декабрь | 10 | 63 | 25 | 14 | 69 | 15 |
| 2010 | | | | | | |
| Январь | 9 | 64 | 25 | 16 | 64 | 17 |
| Февраль | 10 | 63 | 24 | 18 | 64 | 15 |
| Март | 12 | 64 | 21 | 19 | 66 | 13 |
| Апрель | 15 | 63 | 19 | 20 | 65 | 12 |
| Май | 15 | 64 | 19 | 20 | 64 | 13 |
| Июнь | 17 | 65 | 16 | 20 | 66 | 12 |
| Июль | 16 | 66 | 16 | 19 | 66 | 13 |
| Август | 14 | 65 | 19 | 14 | 72 | 12 |
| Сентябрь | 15 | 66 | 17 | 18 | 67 | 12 |
| Октябрь | 14 | 67 | 16 | 17 | 69 | 12 |
| Ноябрь | 13 | 67 | 18 | 19 | 65 | 13 |
| Декабрь | 14 | 67 | 17 | 22 | 62 | 13 |
| 2011 | | | | | | |
| Январь | 15 | 70 | 15 | 22 | 66 | 12 |
| Февраль | 13 | 70 | 17 | 22 | 67 | 11 |
| Март | 12 | 69 | 19 | 22 | 66 | 12 |
| Апрель | 12 | 69 | 19 | 22 | 66 | 12 |
| Май | 13 | 68 | 19 | 21 | 63 | 16 |

Таблица 5

Цены на реализуемую продукцию
Доля от числа обследованных организаций, %

| | В текущем месяце по сравнению с предыдущим | | | Ожидания на ближайшие 3–4 месяца | | |
|-------------|---|---------------|------------|-------------------------------------|---------------|------------|
| | увеличение | без изменения | уменьшение | увеличение | без изменения | уменьшение |
| 2009 | | | | | | |
| Май | 14 | 74 | 12 | 18 | 73 | 9 |
| Июнь | 12 | 76 | 12 | 19 | 72 | 9 |
| Июль | 13 | 78 | 9 | 19 | 72 | 9 |
| Август | 12 | 77 | 11 | 18 | 74 | 8 |
| Сентябрь | 12 | 78 | 9 | 19 | 75 | 6 |
| Октябрь | 12 | 78 | 7 | 18 | 75 | 4 |
| Ноябрь | 13 | 78 | 7 | 19 | 75 | 4 |
| Декабрь | 13 | 79 | 8 | 19 | 74 | 7 |
| 2010 | | | | | | |
| Январь | 13 | 79 | 8 | 20 | 74 | 6 |
| Февраль | 13 | 80 | 7 | 21 | 74 | 5 |
| Март | 15 | 79 | 6 | 19 | 74 | 7 |
| Апрель | 13 | 80 | 7 | 19 | 74 | 7 |
| Май | 13 | 81 | 6 | 19 | 75 | 6 |
| Июнь | 14 | 79 | 7 | 19 | 74 | 7 |
| Июль | 14 | 78 | 8 | 20 | 73 | 7 |
| Август | 15 | 78 | 7 | 19 | 75 | 6 |
| Сентябрь | 16 | 78 | 6 | 20 | 76 | 4 |
| Октябрь | 16 | 77 | 7 | 20 | 75 | 5 |
| Ноябрь | 20 | 76 | 4 | 24 | 72 | 4 |
| Декабрь | 22 | 77 | 1 | 27 | 67 | 6 |
| 2011 | | | | | | |
| Январь | 21 | 73 | 6 | 26 | 68 | 6 |
| Февраль | 22 | 72 | 6 | 27 | 69 | 4 |
| Март | 21 | 75 | 4 | 26 | 72 | 2 |
| Апрель | 19 | 77 | 4 | 25 | 73 | 2 |
| Май | 15 | 82 | 3 | 22 | 76 | 2 |

**Динамика среднего уровня загрузки производственных мощностей
в промышленных организациях различных видов деятельности, %**

| | 2011 | | | | |
|---|--------|---------|------|--------|-----|
| | январь | февраль | март | апрель | май |
| ДОБЫЧА ПОЛЕЗНЫХ ИСКОПАЕМЫХ | 64 | 65 | 65 | 68 | 66 |
| Добыча топливно-энергетических полезных ископаемых | 72 | 73 | 72 | 73 | 71 |
| Добыча полезных ископаемых, кроме топливно-энергетических | 60 | 59 | 58 | 62 | 63 |
| ОБРАБАТЫВАЮЩИЕ ПРОИЗВОДСТВА | 60 | 60 | 61 | 62 | 62 |
| Производство пищевых продуктов (включая напитки) и табака | 56 | 57 | 56 | 57 | 57 |
| Текстильное и швейное производство | 62 | 63 | 63 | 62 | 61 |
| Производство кожи, обуви и изделий из кожи | 63 | 65 | 63 | 65 | 65 |
| Обработка древесины и производство изделий из дерева | 64 | 63 | 65 | 63 | 63 |
| Целлюлозно-бумажное производство, издательская и полиграфическая деятельность | 64 | 64 | 64 | 64 | 63 |
| Производство кокса и нефтепродуктов | 73 | 72 | 73 | 71 | 71 |
| Химическое производство | 64 | 64 | 65 | 64 | 64 |
| Производство резиновых и пластмассовых изделий | 61 | 61 | 63 | 63 | 63 |
| Производство прочих неметаллических минеральных продуктов | 56 | 55 | 56 | 57 | 59 |
| Металлургическое производство и производство готовых металлических изделий | 63 | 63 | 63 | 64 | 63 |
| Производство машин и оборудования | 57 | 58 | 59 | 59 | 60 |
| Производство электрооборудования, электронного и оптического оборудования | 58 | 59 | 60 | 60 | 60 |
| Производство транспортных средств и оборудования | 56 | 56 | 56 | 57 | 57 |
| ПРОИЗВОДСТВО И РАСПРЕДЕЛЕНИЕ ЭЛЕКТРОЭНЕРГИИ, ГАЗА И ВОДЫ | 63 | 63 | 62 | 60 | 58 |

**Динамика оценок изменения показателей деятельности
базовых⁵ промышленных организаций**

Балансы, %

| | 2010 | 2011 | | | | |
|---|------|--------|---------|------|--------|-----|
| | май | январь | февраль | март | апрель | май |
| Индекс предпринимательской уверенности | -2 | -1 | 0 | 0 | -1 | -1 |
| Спрос на продукцию | +3 | -1 | +2 | +6 | +3 | +4 |
| Выпуск основного вида продукции в натуральном выражении | +6 | +3 | +4 | +10 | +4 | +9 |
| Обеспеченность собственными финансовыми средствами | -4 | -4 | -4 | -2 | -6 | -6 |
| Прибыль | -13 | -9 | -6 | -6 | -11 | -4 |
| Цены на реализуемую продукцию | +14 | +25 | +21 | +22 | +20 | +16 |
| Цены на сырье и материалы | +36 | +45 | +44 | +46 | +42 | +33 |
| Средний уровень загрузки производственных мощностей, % | 57 | 60 | 60 | 60 | 61 | 61 |

⁵ Согласно методологии Федеральной службы государственной статистики к базовым относятся организации, производящие наибольший объем продукции в своем виде деятельности.